

PLA DE POLÍTIQUES DE DONES AL MUNICIPI DE SORT 2011-2014



AJUNTAMENT DE SORT



ÍNDEX

INTRODUCCIÓ	3
PLA DE POLÍTIQUES DE DONES AL MUNICIPI DE SORT	4
DIAGNOSI	6
ÀREES DE TREBALL	14
COORDINACIÓ I TREBALL INTEGRAT	26
MECANISMES DE SEGUIMENT I AVALUACIÓ DEL PLA DE POLÍTIQUES DE DONES	27



INTRODUCCIÓ

El desenvolupament de l'estat de benestar des de la perspectiva de la implantació de polítiques socials ha permès disminuir algunes desigualtats entre dones i homes, però tot i haver-se introduït algunes mesures dirigides a millorar la qualitat de vida de les dones, aquestes no han suposat un trencament del model patriarcal vigent. És en aquest sentit, que avui dia encara continuem parlant de discriminació de gènere quan observem que les dones han de renunciar a l'oci, que sovint gestionen en solitari les llars, s'encarreguen de les famílies, són víctimes de maltractaments o tenen uns sous més baixos en relació als homes.

D'aquesta manera, creiem que la tasca a nivell municipal pot esdevenir quelcom fonamental i exemplificador pel que fa a aquesta lluita.



PLA DE POLÍTIQUES DE DONES AL MUNICIPI DE SORT

Determinar el tipus de polítiques que són necessàries per les dones al municipi de Sort, requereix una acurada anàlisi de la realitat que ens permeti detectar les principals mancances i problemàtiques d'aquest sector de població. Aspectes com el territori on viuen, els seus sentiments, les opcions formatives, les seves demandes, etc. són alguns dels aspectes que s'han intentat aplegar.

Així doncs, per tal d'elaborar aquest Pla de Polítiques de Dones al municipi de Sort, s'ha considerat imprescindible recollir dades sobre la situació de les dones a través d'entrevistes, grups de discussió i anàlisi de dades estadístiques dutes a terme durant aquest any 2011. Per tant, el Pla que us presentem a continuació és fruit de les conclusions extretes d'aquesta diagnosi .

A més a més, per a la redacció d'aquest pla s'ha tingut en compte el Pla Comarcal de Dones del Pallars Sobirà 2008-2012 i el Pla de Polítiques de Dones del govern de la Generalitat de Catalunya 2008-2011

Aquest Pla de Polítiques de Dones queda reflectit en les següents deu àrees que es detallen més endavant:

- Introducció a la perspectiva de gènere en les polítiques públiques
- Igualtat entre dones i homes al mercat laboral
- Salut
- Educació



- Benestar Social
- Violència de gènere
- Transmissió de valors i actituds igualitàries
- Conciliació de la vida laboral i familiar
- Participació i Associacionisme
- Esport

Aquestes àrees no poden entendre's deslligades les unes de les altres, ja que es considera que cal treballar de manera transversal i conjunta per oferir programes, projectes i recursos que vetllin i impulsin la igualtat d'oportunitats.



DIAGNOSI

Per poder fer una aproximació a la realitat del col·lectiu femení del municipi, que permeti fer un bon disseny de les polítiques de gènere, s'ha fet una diagnosi combinant l'anàlisi quantitativa i qualitativa.

L'anàlisi quantitativa ens permet conèixer l'estadística de la població, una recopilació de dades de les que es poden extreure conclusions a grans trets d'algunes característiques de la població femenina.

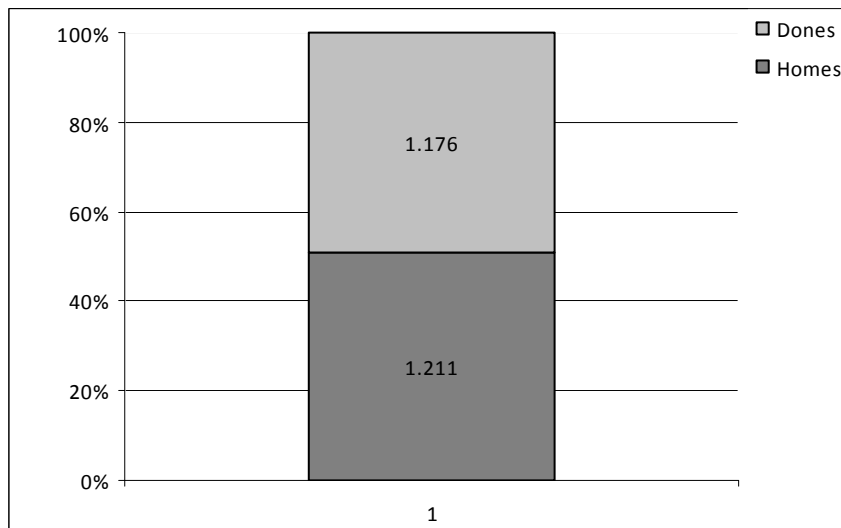
L'anàlisi qualitativa de les diferents problemàtiques de gènere en els àmbits on es pretén incidir des del pla, ens permet conèixer els detalls de la realitat i aprofundir en diferents aspectes. Els resultats, tot i no ser extrapolables a tota la població, ens apunten diferents perfils de la realitat.

Anàlisi quantitativa

Per dur a terme aquesta anàlisi s'han recollit les dades més significatives publicades a l'Idescat. Només s'han plasmat les últimes xifres oficials disponibles, de l'any 2010 i la voluntat és d'anar actualitzant les dades als inicis de cada any.

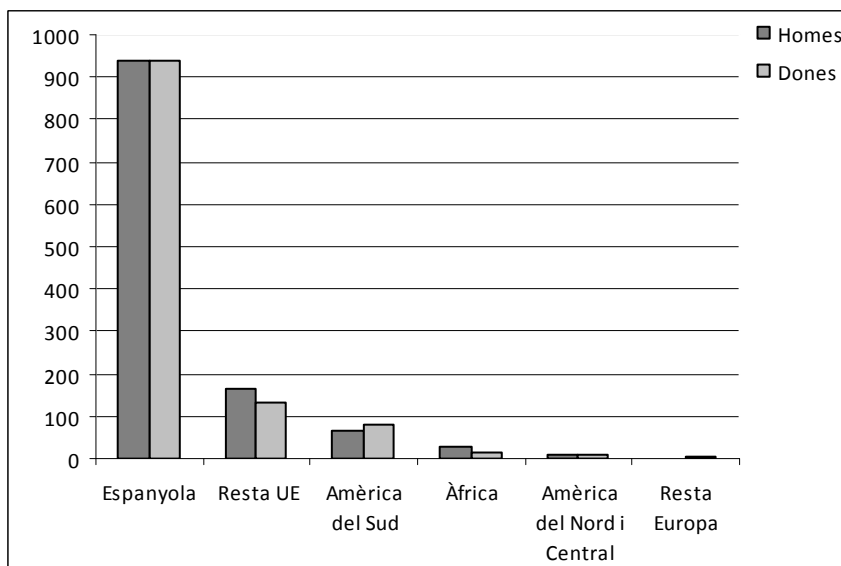


1.1 Població segons sexe. 2010



Font: Idescat, a partir del Cens de població i habitatges de l'INE

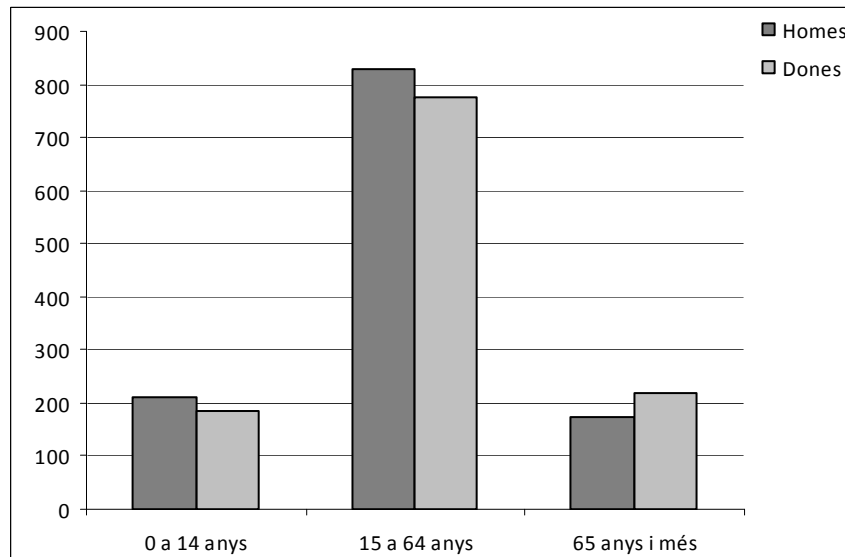
1.2. Població segons nacionalitat i sexe. 2010



Font: Idescat, a partir del Cens de població i habitatges de l'INE

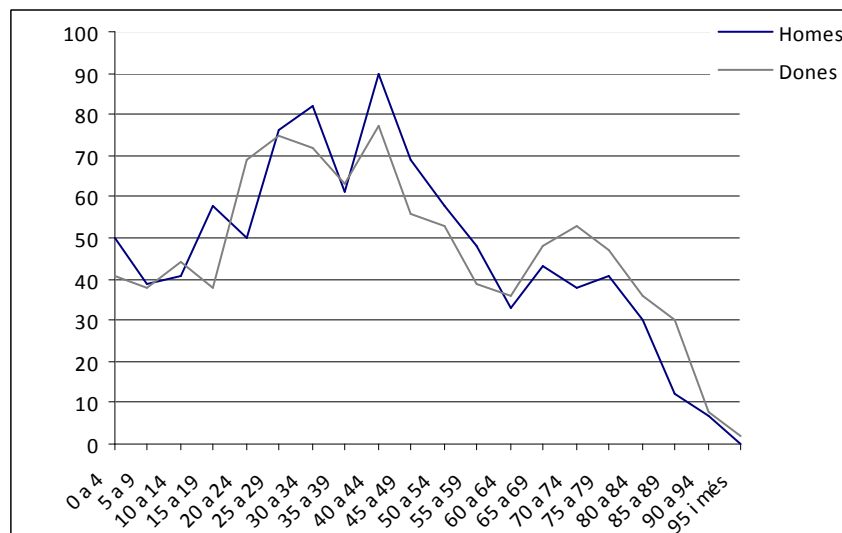


1.3. Població segons edat i sexe (grans grups). 2010



Font: Idescat, a partir del Cens de població i habitatges de l'INE

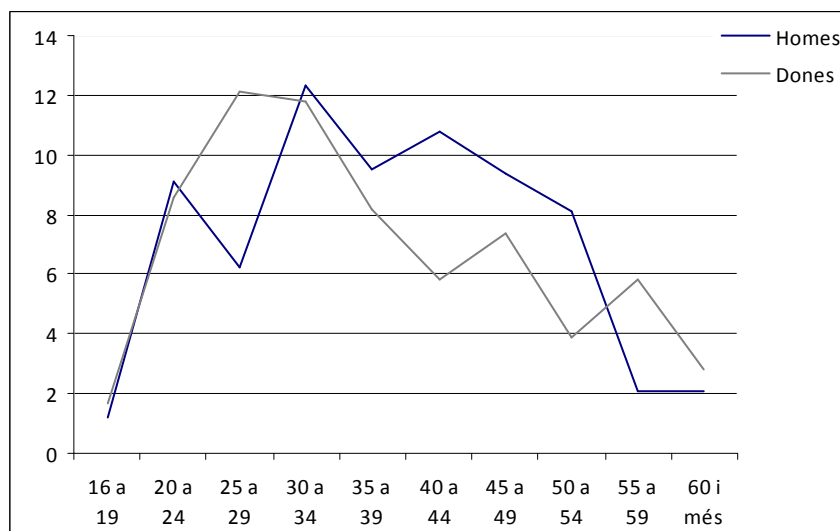
1.4. Població segons edat i sexe (grups quinquennals). 2010



Font: Idescat, a partir del Cens de població i habitatges de l'INE



1.5. Atur registrat segons sexe. Mitjanes 2010



Font: Idescat, a partir de les dades del Departament d'Empresa i Ocupació

De les estadístiques presentades destaquem les dades següents:

- La població de Sort està quasi equilibrada pel que fa a percentatge entre homes i dones. Malgrat això, hi ha un desequilibri segons l'edat: *En edats productives, hi ha més homes que dones i en canvi, en la franja de la tercera edat, hi ha més dones.* I és en aquesta etapa on la diferència numèrica entre els dos grups és més gran. Per tant, aquesta informació ens indica que haurem de tenir especial atenció a aquest col·lectiu, treballant per evitar o reduir la dependència, la soledat, l'aïllament social i la precarietat econòmica, que són, malauradament, els riscos socials d'aquest perfil poblacional.
- D'altra banda, cal destacar que la meitat de les dones de Sort tenen entre 20 i 54 anys. De la mateixa manera, *l'atur també incideix especialment en aquest col·lectiu, sobretot a les primeres franges d'edat (de 20 a 40 anys).* Per tant, cal aplicar polítiques d'inserció laboral i conciliació de la vida laboral i familiar per reduir les



desigualtats de gènere en aquest col·lectiu, tant en l'àmbit laboral com en el familiar.

- Pel que fa a l'origen de la població, observem que *existeix un percentatge significatiu de població estrangera, un 21,3%*, que és majoritàriament romanesa, equatoriana i boliviana. És per aquesta raó que les polítiques de dones han de tenir en compte les característiques dels col·lectiu de dones immigrades, tant en el disseny de les actuacions com també a l'hora d'efectuar-ne la difusió.

Anàlisi qualitativa

Per a fer aquesta anàlisi s'han realitzat tres grups de discussió i diverses entrevistes a professionals, polítics/ques, representants d'entitats i informants clau del municipi, amb la finalitat d'extreure informació de les problemàtiques relacionades amb les desigualtats de gènere, segons les àrees de treball del pla. Posteriorment, es treballa conjuntament l'esborrany del Pla amb totes les persones participants en la diagnosi i també amb tota la ciutadania que ho desitgi, a través del web municipal. Els resultats més significatius es detallen a continuació:

Introducció a la perspectiva de gènere en les polítiques públiques

- Persistència d'un llenguatge sexista en algunes publicacions municipals
- Poca visibilitat de les polítiques de gènere
- Falta de sensibilització d'alguns/es tècnics/ques envers la igualtat de gènere
- Tot i que s'està avançant en la planificació segons els indicadors relacionats amb les desigualtats de gènere, cal persistir-hi i aprofundir-hi.



Igualtat entre homes i dones al mercat laboral

- Més dificultat d'inserció laboral de les dones degut a càrregues familiars, especialment en famílies monoparentals
- Discriminació al mercat laboral per raons de gènere
- Poca presència de dones en alts càrrecs privats o públics
- Condicions precàries en el col·lectiu de les treballadores de la llar

Salut

- Poca atenció a la salut durant les edats productives.
- Poca informació dels recursos de planificació familiar, del procés de l'embaràs i de cura dels nadons per part d'algunes dones d'origen estranger.
- Falta d'atenció a la salut mental de les dones cuidadores de familiars dependents.

Educació

- Baix nivell formatiu de les persones de tercera edat i estrangeres.
- Gran col·lectiu d'analfabetes digitals entre les dones majors de 45 anys.
- Persistència de la transmissió dels estereotips sexistes a l'escola i l'institut.

Benestar social

- Aïllament de les treballadores de la llar, especialment si no treballen a Sort.
- Aïllament de persones de la tercera edat, especialment vídues.



- Situacions de precarietat econòmica d'algunes famílies monoparentals.

Violència de gènere

- Actituds masclistes, especialment dins del col·lectiu immigrant.
- Persistència d'una cultura patricarcal masclista.
- Falta de més canals de comunicació amb la ciutadania per prevenir la violència masclista

Transmissió de valors i actituds igualitàries

- Existència de publicitat de comerços del municipi amb missatge sexista.
- Poca visibilitat de la producció cultural, científica, històrica de les dones.
- Pocs carrers de Sort amb nom de dones il·lustres.
- Falta d'actuacions que potenciïn el canvi de valors masclistes a igualitaris.

Conciliació de la vida social i familiar

- Moltes dificultats de conciliació de la vida laboral i familiar, especialment en el període de vacances escolar que és l'època amb més activitat econòmica al municipi.
- Poca valorització i reconeixement al treball reproductiu de les dones
- Poca participació dels homes a les tasques domèstiques i de cura d'infants i persones depenents
- Falta d'actuacions municipals i comarcals per millorar la conciliació familiar i laboral

Participació i associacionisme



- Nombre reduït d'associacions de dones i poca activitat de les que existeixen
- Falta treball en xarxa entre les pròpies associacions i amb l'Ajuntament.
- Associacions tancades en elles mateixes que no potencien l'entrada de noves associades.
- Poca participació de les dones en les activitats promocionades per les entitats.

Esports

- Poca presència femenina en els esports de riu, emblemàtics al municipi.
- Poca participació femenina a les activitats esportives municipals i gairebé nul·la en el cas de dones estrangeres.



ÀREES DE TREBALL

Introducció a la perspectiva de gènere en les polítiques públiques

En aquesta àrea es pretén intensificar la promoció de la igualtat entre dones i homes en totes les activitats i polítiques locals.

OBJECTIUS

- Cooperar amb les entitats públiques i privades del municipi per tal d'introduir la perspectiva de gènere en els seus plans i projectes.
- Impulsar la transversalització de les polítiques de dones a tots els àmbits de l'ajuntament
- Analitzar l'impacte de les polítiques públiques municipals des de la perspectiva de gènere
- Crear i potenciar espais de coordinació de les polítiques de dones

ACTUACIONS

- a) Consolidació de la figura referent del desenvolupament del Pla, la tècnica municipal de dona



- b) Organitzar formacions per tal de sensibilitzar als treballadors d'entitats públiques i privades en matèria d'igualtat de gènere i transversalitat.
- c) Elaboració d'indicadors no androcèntrics per analitzar, planificar i avaluar les polítiques públiques des de la perspectiva de gènere.
- d) Promoure l'ús no sexista del llenguatge dins de l'Ajuntament de Sort i en els documents elaborats per aquest.
- e) Donar suport als processos de l'ús del llenguatge no sexista en les entitats públiques i privades del municipi.
- f) Difusió de materials específics per promoure l'ús no sexista del llenguatge
- g) Creació i manteniment d'espais sobre polítiques de dones al web municipal
- h) Creació d'un espai virtual per a compartir recursos, informacions i experiències en la política de gènere municipal
- i) Elaboració d'un informe anual sobre el procés d'implementació d'aquest pla



Igualtat entre homes i dones al mercat laboral

El món laboral és un dels àmbits on es fa més palesa la discriminació per raó de sexe. És per aquest motiu que les actuacions planificades en aquesta àrea tenen com a finalitat el foment de la participació de les dones al mercat laboral, la promoció de la dona com a empresària i l'eliminació de la diferència de condicions laborals entre homes i dones.

OBJECTIUS

- Impulsar la incorporació, la permanència i la promoció de les dones al mercat laboral
- Erradicar la discriminació vertical i horitzontal per raó de sexe al mercat laboral
- Promoure l'activitat emprenedora de les dones

ACTUACIONS

- a) Oferir assessorament i formació per a dones emprenedores.
- b) Realització de jornades i campanyes de sensibilització relacionades amb la igualtat d'oportunitats de les dones en el món laboral
- c) Potenciar dins del municipi espais laborals de pràctiques relacionades amb els coneixements adquirits.
- d) Donar suport la posada en marxa d'iniciatives empresarials a càrrec de dones
- e) Difusió dels drets laborals de les treballadores, fent èmfasi en el col·lectiu de treballadores de la llar



Salut

Des de l'Ajuntament de Sort es creu necessari promocionar i educar per la salut de les dones, potenciant l'adopció d'hàbits saludables perquè puguin així millorar el seu estat físic, psíquic i social.

OBJECTIUS

- Contribuir a la millora de la salut de les dones del municipi durant tot el seu cicle vital.

ACTUACIONS

- a) Impulsar la promoció de la salut de les dones mitjançant materials divulgatius, cursos, xerrades i tallers.
- b) Informar sobre els recursos que s'ofereixen des del Departament de Salut i l'Institut Català de les Dones (prevenció, SIDA, sexualitat, càncer de mama...)
- c) Desenvolupar iniciatives d'informació i orientació per a joves (drogues, sexualitat, trastorns alimentaris).
- d) Fomentar la pràctica d'exercici físic mitjançant l'oferta d'activitats físico-esportives al poliesportiu municipal.
- e) Promoure la prevenció de conductes de risc entre les dones més joves.



Educació

L'educació i la cultura són instruments bàsics per transmetre el sistema de valors, creences, actituds i comportaments que afecten a l'organització i les relacions socials. En aquest context, cal dissenyar i organitzar actuacions pel desenvolupament de la coeducació i l'educació no sexista.

OBJECTIUS

- Desenvolupar iniciatives educatives i culturals que afavoreixin la igualtat d'oportunitats entre dones i homes.
- Promoure valors i difondre pràctiques sobre la igualtat entre dones i homes.

ACTUACIONS

- a) Realitzar campanyes de divulgació i sensibilització contra els estereotips sexistes a les escoles i al carrer.
- b) Difondre escrits, treballs i obres literàries des de la Biblioteca municipal relacionats amb els rols i estereotips sexistes.
- c) Realitzar formació als monitors de lleure dels esplais d'estiu municipals en matèria de perspectiva de gènere.
- d) Realitzar formació en noves tecnologies per a dones



Benestar social

Per a aconseguir una millor integració social de les dones, cal que tinguin totes les seves necessitats cobertes; d'aquí la necessitat d'establir un sistema de prestacions que atengui les dones, especialment per aquelles que es trobin en situació de risc.

OBJECTIUS

- Afavorir la inclusió social de les dones que es troben en una situació de vulnerabilitat

ACTUACIONS

- a) Informar des de l'ajuntament de tots els serveis municipals i recursos socials (públics i privats) adreçats a les dones, especialment aquelles que es troben en situació de vulnerabilitat.
- b) Potenciar l'espai d'atenció a la dona municipal.
- c) Oferir suport prioritari a les famílies femenines monoparentals en cas de precarietat econòmica.
- d) Fomentar la participació social entre el col·lectiu de treballadores de la llar.



Violència de gènere

La violència de gènere està present en tots els entorns socials i culturals i cada cop és més visible; tot i així, encara avui dia els actes de violència domèstica sovint no són denunciats. Per això, creiem necessari intervenir en aquesta àrea en coordinació amb altres entitats i estaments i vetllar per la detecció, la denúncia, la sensibilització i la prevenció, com a elements indispensables en la lluita contra la violència.

OBJECTIUS

- Desenvolupar polítiques actives per erradicar la violència de gènere

ACTUACIONS

- a) Realitzar campanyes de sensibilització dirigida a la ciutadania sobre els diferents aspectes relacionats amb la violència masclista.
- b) Incorporar informació digital al web municipal dels diferents aspectes relacionats amb la violència masclista
- c) Realització de tallers per a la població jove per tal de prevenir les relacions de parella desiguals
- d) Elaboració i difusió de material informatiu dels serveis i recursos que hi ha a l'abast per a les dones en situació de violència masclista.



Transmissió de valors i actituds igualitàries

És un fet que la cultura patriarcal està en procés de canvi cap a una cultura més igualitària. Tot i així encara persisteixen estereotips, conceptes, valors i actituds discriminatòries vers les dones i és per aquest motiu que s'ha de treballar encara més assentar les bases d'una cultura igualitària en tots els àmbits.

OBJECTIUS

- Promoure la coeducació i l'educació en valors per l'assoliment de la igualtat en tots els àmbits de la societat

ACTUACIONS

- a) Vetllar per tal que la publicitat a nivell local no contingui missatges sexistes
- b) Vetllar per l'ús no sexista del llenguatge en les publicacions locals
- c) Difusió d'articles i escrits sobre experiències de dones (empreses, esports, projectes...)
- d) Fomentar el treball de les associacions de dones en la transmissió de valors i actituds igualitàries.
- e) Realitzar actes de sensibilització el Dia Internacional de les Dones i el Dia Internacional per a l'eliminació de la violència envers les dones
- f) Impulsar la recuperació de la memòria històrica de les dones
- g) Impuls d'iniciatives relacionades amb les noves masculinitats



Conciliació de la vida laboral i familiar

La incorporació de les dones al mercat laboral no ha fet més que augmentar les seves tasques i responsabilitats. La cura de la família, la gestió de la llar i la carrera professional són difícilment compatibles sense un repartiment equilibrat de responsabilitats entre les dones i els homes.

OBJECTIUS

- Promoure la conciliació de la vida personal, laboral i familiar, i la corresponsabilitat en tots els àmbits.
- Fer visibles les tasques familiars domèstiques i de cura, donar-los-hi valor i promoure una nova cultura del treball i de la corresponsabilitat.

ACTUACIONS

- a) Realitzar accions de sensibilització per a l'exercici de la corresponsabilitat en l'àmbit familiar
- b) Dur a terme accions per visibilitzar el treball domèstic i de cura i revaloritzar-lo
- c) Oferir des de l'Ajuntament activitats i iniciatives amb amplitud d'horari i obertura especial per vacances, per atendre als infants i nens/es.
- d) Donar suport a iniciatives locals (públiques i/o privades) que facilitin la conciliació de la vida laboral i familiar.



Participació i associacionisme

L'associacionisme constitueix un marc idoni per la participació de les persones en la societat. Així doncs, cal fomentar l'associacionisme entre dones per tal de facilitar la implicació i la presència en la vida social municipal.

OBJECTIUS

- Promoure la integració i la participació de les dones com a agents socials i polítics en tots els àmbits.
- Enfortir i potenciar les entitats formades per dones i la creació de xarxes
- Afavorir la participació de dones en risc d'exclusió social

ACTUACIONS

- a) Promoure l'associacionisme i el voluntariat entre les dones del municipi.
- b) Oferir suport i assessorament a les associacions de dones del municipi.
- c) Oferir un espai de reunió i treball per les associacions de dones de Sort en l'espai municipal Casa Xorret.
- d) Fomentar la participació de les dones en el disseny de les polítiques i actuacions municipals.
- e) Visibilitzar les aportacions i la creativitat de les dones com a participants actives al municipi.
- f) Impulsar trobades d'entitats de dones



- g)** Potenciar que les dones immigrades s'incorporin al teixit associatiu
- h)** Difondre informació i activitats relacionades amb gènere i participació a través del web municipal



Esport

Poc a poc la participació femenina en l'esport i l'activitat física va creixent. Tot i així, sovint encara existeixen prejudicis i barreres en la pràctica de determinats esports. Des de l'Ajuntament de Sort es veu necessari el foment de la pràctica esportiva com a element de salut i benestar per les dones.

OBJECTIUS

- Afavorir l'accés i la participació de la població femenina en l'esport i l'exercici físic.
- Visibilitzar la cultura femenina en l'àmbit esportiu

ACTUACIONS

- a) Fomentar el coneixement i divulgació dels esports en l'àmbit femení
- b) Potenciar l'exercici físic i/o esport entre les dones de Sort en benefici de la salut
- c) Afavorir l'obertura de les disciplines esportives masculines i promoure la integració de les dones en aquestes.



COORDINACIÓ I TREBALL INTEGRAT

L'èxit d'un Pla de Polítiques de dones municipal no té sentit si en la seva concepció i execució no s'hi involucren altres àrees municipals, altres entitats públiques i privades presents al municipi, les associacions i la ciutadania en general.

En aquest sentit, un cop establertes les àrees d'actuació d'aquest Pla, cal esmentar la participació de les següents entitats:

- CONSELL COMARCAL DEL PALLARS SOBIRÀ
- INSTITUT CATALÀ DE LES DONES
- DEPARTAMENT DE SALUT
- DEPARTAMENT DE BENESTAR I FAMÍLIA
- SECRETARIA GENERAL DE JOVENTUT
- ESCOLA ÀNGEL SERAFÍ CASANOVES
- IES HUG ROGER III
- INSTITUT CATALÀ DE LA SALUT
- CAP DE SORT
- AMPA DE L'ESCOLA ÀNGEL SERAFÍ CASANOVES
- AMPA DE L'IES HUG-ROGER III
- ASSOCIACIÓ DE DONES DEL PALLARS SOBIRÀ
- CREU ROJA AL PALLARS SOBIRÀ



MECANISMES DE SEGUIMENT I AVALUACIÓ DEL PLA

El període d'aplicació d'aquest Pla de Polítiques de Dones al municipi de Sort serà de quatre anys a partir de la seva aprovació en Comissió de Govern, tres per la posada en marxa dels projectes i un més pel seguiment i avaluació.

Un cop es vegin els resultats, es veurà com ha estat el funcionament dels projectes, els canvis i millores que cal fer i els nous reptes a plantejar.

Al mateix temps, l'objectiu d'establir mecanismes de seguiment i anàlisi d'aquest Pla és poder fer un seguiment i avaluació més exacte de l'acompliment des objectius programats. Així doncs, per tal de dur a terme aquesta tasca s'estableixen les següents estratègies:

- Reunions interinstitucionals en l'àmbit local.
- Reunions de seguiment entre les àrees de l'ajuntament per vetllar la implementació del pla.
- La creació d'un sistema d'indicadors qualitius i quantitius d'avaluació de l'assoliment dels objectius en les diferents iniciatives.
- El recull de modificacions i variacions dels projectes en funció de les noves necessitats i demandes